

До :
ОБЩИНА ПЛОВДИВ
ГР. ПЛОВДИВ – 4000
ПЛ. „СТ. СТАМБОЛОВ“ № 1
На вниманието на :
Г-Н ИВАН ТОТЕВ – КМЕТ
НА ОБЩИНА ПЛОВДИВ

Копие до :
ОБЩИНА ПЛОВДИВ
РАЙОН „ЮЖЕН“
ГР. ПЛОВДИВ – 4004
БУЛ. „МАКЕДОНИЯ“ № 73А
На вниманието на :
Г-Н ВАЛЕНТИН ВАСИЛЕВ – КМЕТ
НА РАЙОН „ЮЖЕН“

Община Пловдив
Изх. № 130963/26.11.2013
Пловдив

Контакт : Валентин Янчелов – р-л екип „Околна среда“
Тел. номер : 032/ 303 312
Дата : 20.11.2013 г
Изх. № :

Относно : Информация за преценка на необходимостта от ОВОС на инвестиционно предложение

Уважаеми г-н Тотев,

На основание чл. 6, ал. 9 от Наредбата за условията и реда за извършване на оценка на въздействието върху околната среда, Ви изпращаме „Информация за преценка на необходимостта от ОВОС на инвестиционно предложение: „Изграждане на нова заместваща генерираща мощност за гореща вода на територията на Отоплителна централа „Пловдив-Юг“ с номинална топлинна мощност от 30 до 40 MWt“.

Моля съгласно нормативните изисквания, в срок до 3 дни от получаването ѝ да осигурите обществен достъп до информацията за най-малко 14 дни, като поставите съобщение на интернет страницата на общината/ района и на общественодостъпно място за достъпа до информацията и за изразяване на становища от заинтересувани лица. В срок до 3 дни след изтичане на определения срок, моля да изпратите служебно резултатите от обществения достъп, в т.ч. по начина на осигуряването му, на компетентния орган Регионална инспекция по околната среда и водите, гр. Пловдив.

С уважение,

Инж. Симо Симов

Представител на Изпълнителния директор



Приложения :

Приложение 1 : „ИНФОРМАЦИЯ за преценка на необходимостта от ОВОС на инвестиционно предложение: „Изграждане на нова заместваща генерираща мощност за гореща вода на територията на Отоплителна централа „Пловдив-Юг“ с номинална топлинна мощност от 30 до 40 MWt“.

ИНФОРМАЦИЯ за преценка на необходимостта от ОВОС на инвестиционно предложение:

**„ИЗГРАЖДАНЕ НА НОВА ЗАМЕСТВАЩА ГЕНЕРИРАЩА МОЩНОСТ ЗА ГОРЕЩА ВОДА НА
ТЕРИТОРИЯТА НА ОТОПЛИТЕЛНА ЦЕНТРАЛА „ПЛОВДИВ – ЮГ“ С НОМИНАЛНА ТОПЛИННА
МОЩНОСТ ОТ 30 ДО 40 МВт**

I. Информация за контакт с инвеститора:

1. Възложител:

„ЕВН БЪЛГАРИЯ ТОПЛОФИКАЦИЯ“ ЕАД; ЕИК: 115016602

2. Пълен пощенски адрес: гр. Пловдив, ул. „Христо Г. Данов“ №37;

3. Адрес за кореспонденция: „ЕВН БЪЛГАРИЯ ТОПЛОФИКАЦИЯ“ ЕАД,

гр. Пловдив, ул. „Христо Г. Данов“ №37

4. Управител или Изпълнителен директор на фирмата – инвеститор –

Йорг Золфелнер – представител на Изпълнителния директор

Йозеф Пенц – представител на Изпълнителния директор

Симо Симов – представител на Изпълнителния директор

5. Телефон, факс и e-mail:

тел.: 07001 7777, факс: 032 / 99 00 10 и e-mail: info@evn.bg

6. Лице за контакти: Валентин Янчелов

тел.: 032 / 303 312; мобилен: 0882 833 312; e-mail: valentin.yanchelov@evn.bg

II. Характеристики на инвестиционното предложение:

1. Резюме на предложението

„ЕВН България Топлофикация“ ЕАД е дружество с предмет на дейност – производство на електрическа и топлинна енергия и топлоснабдяване, за което притежава валидни лицензии издадени съгласно Закон за енергетиката.

Отоплителна централа „Пловдив – Юг“ е собственост на „ЕВН България Топлофикация“ ЕАД и в нея се произвежда топлинна енергия, част от която се консумира за площадката, а останалата се подава към топлофикационната мрежа – като гореща вода и към външни консуматори на промишлена пара – по мрежа промишлена пара. За инсталацията има издадено Комплексно разрешително № 38/2005 г. и Разрешително за емисии на парникови газове № 49-Н1/2012 г.

- Вариант 3 – Разглежда ситуацията в която новите съоръжения от варианти 1 или 2 работят паралелно на съществуващите водогрейни мощности на територията на централата. Този вариант, като цяло ще обхване периода на подготовка, изграждане и пусконаладъчни дейности на новите съоръжения.
- Опция ХВО – изграждане на нова инсталация за химическа обработка на водата омекотяване включваща в себе си : две линии за омекотяване на вода с производителност по 20 м3/ч всяка, система за пълна деаерация с капацитет 40 т/ч, парен котел с паропроизводство покриващо нуждите на деаератора, резервоар 120 м3 за съхранение на преработената омекотена вода и помпени групи необходими за движението на работния флуид

4.3. Нулева алтернатива

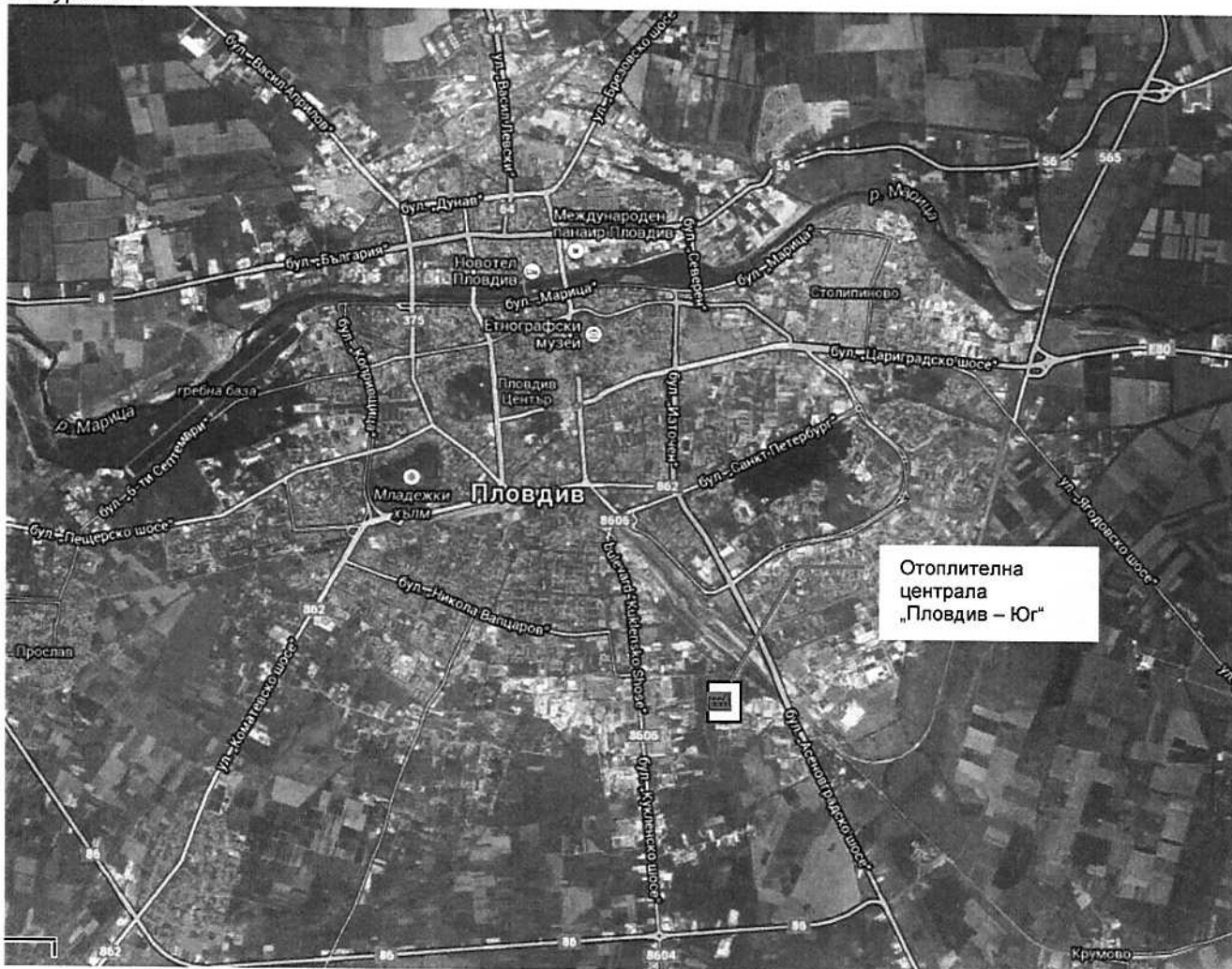
Нулевата алтернатива е свързана с неизпълнението на инвестиционното предложение. При нея ще бъде пропусната възможност за подобряване на технологичните и екологични показатели на съществуващата инсталация. В конкретния случай определено може да се приеме, че по отношение на опазване на компонентите на околната среда, нулевата алтернатива е по-неблагоприятна в сравнение с реализацията на инвестиционното предложение.

5. Местоположение на площадката, включително необходима площ за временни дейности по време на строителството:

Инвестиционното предложение ще се реализира в границите на площадката на отоплителна централа „Пловдив – Юг“ в Южна индустриална зона на град Пловдив, област Пловдив. Централата е собственост на „ЕВН България Топлофикация“ ЕАД.

Местоположението на обекта е представено на фигура № 1

Фигура № 1



За временни площадки при изграждане на сградата на котелното ще се ползват площи единствено в рамките на територията на отоплителна централа Юг.

Работният контур на мрежовата вода се задвижва от помпена група от три помпи за мрежова вода (ПМВ) изчислени така, че всяка да покрива 50 % от максималния дебит на централата. Водата връщана от градската топлопреносна мрежа първо минава през Мрежови Економайзер, в който максимално се оползотворява топлинната енергия на изгорелите газове на изхода от котела преди да се отделят в атмосферата. След това водата постъпва в Основен Теплообменник Мрежова Вода (ОТМВ), където се осъществява същинското подгриване до постигане на желаните параметри. Горещата вода на изход от ОМТ се подава към градската топлопреносна мрежа за покриване на нуждите от Отопление и Битово Горещо Водоснабдяване (БГВ) за абонатите на „ЕВН България Топлофикация“ ЕАД в град Пловдив.

Втория контур е вътрешния затворен контур за работа на котела. Движението на работния флуид – омекотена вода става, чрез помпена група Помпи Питателна Вода (ППВ) съставена от три помпи предвидени за 50 % от максималния поток необходим за преноса на топлинната енергия. ППВ прекарват питателната вода през Водогреен Котел, където се загрева и след това отива към Основния Мрежови Теплообменник за да подгрее Мрежовата Вода.

Техническите загуби на вода в двата кръга се покриват от работата на две паралелни линии за омекотена вода всяка с производителност от 20 м³/ч. и деаератор.

7. Схема на нова или промяна на съществуващата инфраструктура.

Новото съоръжение ще бъде разположено в границите на площадката на ОЦ „Пловдив – Юг“.

Няма необходимост от изграждане на нова техническа инфраструктура извън площадката на отоплителната централа. Няма да бъдат прокарани нови обслужващи пътища.

За газоснабдяване на съоръжението ще бъде използван съществуващия промишлен газопровод, като в рамките на площадката ще бъде изградена нова връзка до котела.

Резервът от промишлен газьол ще се съхранява в Резервоар за промишлен газьол с вместимост 500 м³- идентифициран като А15 съгласно Приложение II – 4.3. от Заявлението за КР № 38/2005 г. Резервоарът е в много добро техническо състояние, към настоящия момент в него не се съхранява газьол, почистен е от утайки и разполага с обваловка с необходимия обем в съответствие с нормативните изисквания. Чрез нова тръбна връзка резервоарът ще бъде свързан с горивната инсталация.

Отвеждането на димните газове от инсталацията ще се извършва чрез ново изпускателно устройство (комин), чиято височина ще бъде определена на база *Методика за изчисляване височината на изпускателните устройства, разсейването и очакваните концентрации на замърсяващи вещества в приземния слой*, приета от Министерството на околната среда и водите, Министерството на регионалното развитие и благоустройството и Министерството на здравеопазването (публ. в Бюлетин "Строителство и архитектура" на МРРБ - бр.7/8 от 1998 г.).

Захранването с електроенергия на новия котел е предвидено да се извърши от съществуващите на площадката електрозахранващи съоръжения.

Подаването на гореща вода към топлофикационната мрежа извън площадката ще се извършва както и досега чрез съществуващите магистрали на топлопреносната мрежа. Новата горивна инсталация ще бъде присъединена към съществуващите магистрали с нова връзка изградена в границите на площадката на ОЦ „Пловдив – Юг“. Схема с местоположението на основните трасета на площадката са представени на фигура № 3.

8. Програма за дейностите, включително за строителство, експлоатация и фазите на закриване, възстановяване и последващо използване.

- Проектиране и съгласуване

Тази фаза обхваща изготвянето на идеен и технически проект и неговото съгласуване с отговорните институции. На този етап ще бъде изпълнена и процедурата по промяна на Комплексно разрешително № 38/2005 г.

- Изграждане

На този етап няма изготвен подробен график за изпълнение на СМР, но предвижданията са изграждането на обекта да се извърши на един етап, в рамките на 12 месеца от датата на получаване на разрешителното за строеж.

- Експлоатация

След построяване, обекта ще се ползва според инвестиционното намерение, като горивно съоръжение за осигуряване на гореща вода за топлопреносната мрежа на град Пловдив. Експлоатацията на съоръжението като част от цялата инсталация, ще бъде съгласно условията на промененото комплексно разрешително.

- Закриване

Намеренията на „ЕВН България Топлофикация“ ЕАД, като инвеститор са за максимално дългосрочно ползване на инсталацията. След изтичане на експлоатационният срок на съоръжението, то ще бъде изведено от експлоатация, съгласно действащите нормативни изисквания и условията от комплексното разрешително.

9. Предлагани методи за строителство.

За нуждите на новият котел се предвижда да бъде построена едноетажна сграда. Сградата е сглобяема, със стоманобетонени колони, ферми и панели и е от I-ва степен на огнеустойчивост. Тя трябва да е отделена с брандмауер (R,E,I 330мин.) от съседни граничещи с нея сгради.

По своя обем сградата е на един етаж с приблизителни размери 60м x 20м и височина 9м. над терена без сутерен, като сградата завършва с плосък покрив с наклон от 3% и бордове от всички страни. По време на изграждането ще бъдат извършени изкопни работи за полагане на основите на сградата, фундамента на котела и част от трасетата на новите връзки. При реализиране на инвестиционното предложение няма да се извършват взривни дейности.

Предвижданата едноетажна сграда се намира в близост до главния вътрешен път на Отоплителната централа, и има удобна транспортна връзка посредством асфалтирани вътрешни пътища. В ситуационно отношение след извършване на предвидените строително монтажни работи сградата ще представлява самостоятелна сграда пристроена до съществуващата сграда на Парокотелно. Разположението на сградата в близост до главния газопровод, както и до нафтовият резервоар, позволява бързото и лесно захранване на котлите с основно и резервно гориво.

10. Природни ресурси, предвидени за използване по време на строителството и експлоатацията

- Изграждане

Във фазата на изграждане на обекта ще бъдат използвани стандартни строителни материали, като предвид избраната технология най-голяма ще бъде употребата на метали.

При изпълнение на дейностите по обратно насипване на трасетата на техническата инфраструктура, ще бъде използван заместващ инертен материал (пясък, филц, баластра), а изкопаната пръст ще бъде оползотворена при вертикалната планировка на обекта.

- Експлоатация

При експлоатацията на обекта, ще се формират отпадъци при извършване на аварийни или планови ремонти и рехабилитация на елементи на площадковата техническа инфраструктура. Отпадъците които ще бъдат генерирани няма да се различават по вид и състав с посочените в горната таблица, които ще се формират във фазата на строителство. Те ще бъдат третирани съобразно актуалните нормативни изисквания в областта на управление на отпадъците.

Предвид че няма да се въвеждат нов тип технологии, не се очаква промяна на видовете отпадъци по Условие №11 от Комплексното разрешително.

12. Информация за разгледани мерки за намаляване отрицателните въздействия върху околната среда.

За свеждане до минимум на потенциалното отрицателно въздействие върху околната среда, във всички фази от реализацията на инвестиционното предложение ще бъдат изпълнени следните мерки:

№	Мерки	Период / фаза на изпълнение	Резултат
1	Избор на нискоемисионни горелки, които да постигат приложимите НДЕ на въздушни замърсители в съответствие с изискванията на НАРЕДБА за норми за допустими емисии на серен диоксид, азотни оксиди и прах, изпускани в атмосферата от големи горивни инсталации (обн., ДВ, бр. 2 от 8.01.2013 г., доп., бр. 76 от 30.08.2013 г.).	Проектиране	Намаляване на емисиите на NOx и CO в отпадъчните газове от инсталацията
2	Височината на изпускащото устройство да бъде определена, така че да се постига спазване на приложимите имисионни норми в НАРЕДБА № 12 от 15.07.2010 г. за норми за серен диоксид, азотен диоксид, фини прахови частици, олово, бензен, въглероден оксид и озон в атмосферния въздух	Проектиране	Намаляване на имисиите (концентрацията) на NOx и CO в атмосферния въздух
3	Прилагане на най-добрите налични техники	Проектиране	1. Постигане на по-висока енергийна ефективност 2. Намаляване разхода на природни ресурси 3. Опазване на компонентите на околната среда
4	По време на строителните работи да не бъдат засягани терени извън площадката на ОЦ „Юг“	Строителство	Опазване на компонентите на околната среда
5	Изготвяне, съгласуване с отговорните институции, реализиране и докладване на резултатите от изпълнението на План за управление на строителни отпадъци	Строителство	1. Опазване на компонентите на околната среда 2. Намаляване на депонираните отпадъци
6	Строителните дейности да се извършват през светлата част от денонощието	Строителство	Няма безпокойство на нощно активните видове - прилепи и нощни грабливи птици
7	На работниците да се проведе инструктаж по отношение изискванията за опазване на околната среда	Строителство	Опазване на компонентите на околната среда
8	Да се спазват мерките за пожарна и аварийна безопасност	Строителство Експлоатация	1. Опазване на компонентите на околната среда 2. Намаляване на риска от инциденти
9	Да не се допуска замърсяване на околни терени с отпадъци	Строителство	Опазване на компонентите на околната среда
10	Да не се допускат разливи/течове на ГСМ от строителната механизация	Строителство	Предотвратяване замърсяването на почви и

Приложение № 2 към чл. 6 НУРИОВОС

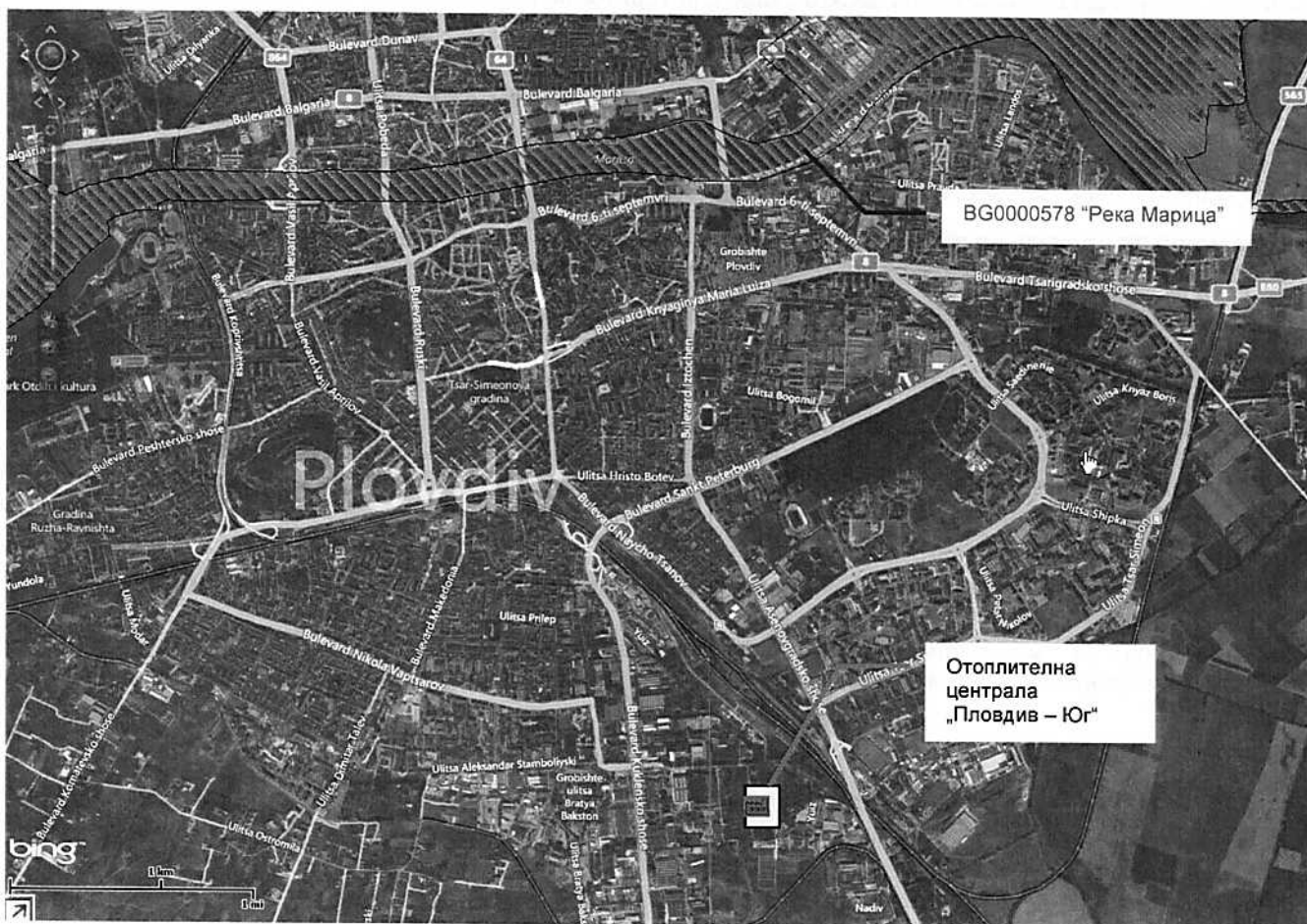
- на север – ПИ №№ 295,296 и 272,
- на изток – УПИ V – Трансстрой – ПТБ
- на юг – ПИ №№ 281 и 185 – Електроизграждане
- на запад – „Кукленско шосе“

Площадката на която ще се реализира инвестиционното предложение не попада в обхвата на 33 BG0000578 "Река Марица" - по Директива 92/43/ЕЕС за хабитатите, одобрена с Решение № на МС. Отстоянието на площадката от най-близката граница на защитената зона е около 2 км.

Инвестиционното предложение не засяга и защитени територии обявени съгласно ЗЗТ. Най-близко разположените такива са: защитена местност „Нощувка на малък корморан“, и природните забележителности „Младежки хълм“, „Данов хълм“ и „Хълм на освободителите“.

На долната карта е представено местоположението на обекта спрямо 33 BG0000578 "Река Марица":

Фигура № 5



В близост до площадката на инвестиционното предложение няма обекти подлежащи на здравна защита.

2. Съществуващите ползватели на земи и приспособяването им към площадката или трасето на обекта на инвестиционното предложение и бъдещи планирани ползватели на земи.

Инвестиционното предложение ще се реализира изцяло върху имот собственост на „ЕВН България топлофикация“, ЕАД и няма да засегне други собственици на земи в района.

Инвеститорът е уведомил заинтересованите страни в съответствие с изискванията на чл. 4, ал. 2 от Наредба за условията и реда за извършване на ОВОС и са предприети действия съгласно изискванията на чл. 6, ал. 9 от същата НАРЕДБА.

При осъществяване на проекта няма да се променя предназначението на ползване на земята. След изграждането на новото съоръжение, то ще бъде включено в материалните активи на Дружеството, респективно след извеждане от експлоатация на ВК № 1, той ще бъде изключен от тях.

- Атмосферен въздух

По време на изграждане на сградата в която ще бъде разположен котела ще бъде завишена в незначителна степен запрашеността на въздуха, но като се има предвид относително високото фоново ниво в разглеждания район, това няма да окаже значимо въздействие. В периода на експлоатация на обекта не се очаква надвишаване на нормите за допустими емисии на замърсители в атмосферния въздух.

- Води

Инвестиционното предложение само по себе си не е свързано с водоползване, ползване на водни обекти, промяна във водното течение или други дейности които биха оказали неблагоприятно влияние върху подземните или повърхностни води. Ползването на т.нар. „мрежова вода“ е свързано главно с експлоатацията на топлопреносната мрежа и няма пряка връзка с реализацията на обекта.

От обекта предмет на разглежданото инвестиционно предложение ще се генерират в незначителна степен само битови отпадни води, които ще бъдат заустени в площадковата канализация. Дружеството има сключен договор с ВиК Пловдив за пречистване на отпадъчни води.

- Почви, земни недра и ландшафт

В резултат от осъществяването на инвестиционното предложение няма да се засегне почвена покривка. Поради малката дълбочина на която ще се извършва фундирането, не се очаква да настъпят промени в геоложки аспект.

По отношение на ландшафта промените също няма да бъдат драстични, тъй-като обекта ще се изпълни в индустриална зона.

- Биологично разнообразие и защитени територии

Предвид характера на инвестиционното предложение не би могло да се очаква въздействие върху елементите на биоразнообразието, които в разглеждания район са изключително бедни. При изпълнение на СМР, както и при експлоатацията на съоръжението, не се очаква обектът да повлияе негативно върху структурата на популациите на животинските видове, нито да засегне местообитания на растителни или животински видове с природозащитна стойност.

Площадката на отоплителна централа „Пловдив Юг“ не попада в границите на защитени територии обявени съгласно Закона за защитените територии нито в обхвата на защитени зони от националната екологична мрежа НАТУРА 2000.

Поради отдалечеността от коритото на р. Марица и факта, че няма да бъдат увеличавани водните количества ползвани за технологични – за обслужване на топлопреносната мрежа, експлоатацията на обекта няма нито пряко нито косвено да доведе до нарушаване на водния режим на реката, респективно по този начин да повлияе върху местообитания на консервационно значими видове, предмет на защита в защитена зона BG0000578 „Река Марица“.

- Паметници на културата

При осъществяване на инвестиционното предложение не се засягат единични или групови паметници на културата.

- Рискови енергийни източници

Обектът е стандартна горивна инсталация за производство на топлинна енергия. В периода на неговата експлоатация не се очаква да се генерират шум и вибрации над определените за това нива съгласно изискванията на НАРЕДБА № 6 от 26.06.2006 г. за показателите за шум в околната среда, отчитащи степента на дискомфорт през различните части на денонощието, граничните стойности на показателите за шум в околната среда, методите за оценка на стойностите на показателите за шум и на вредните ефекти от шума върху здравето на населението.

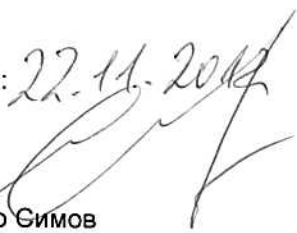
Обектът не е източник на електромагнитни лъчения и на генно-модифицирани организми.

- Избор на нискоемисионни горелки, които да постигат приложимите НДЕ на въздушни замърсители в съответствие с изискванията на НАРЕДБА за норми за допустими емисии на серен диоксид, азотни оксиди и прах, изпускани в атмосферата от големи горивни инсталации (обн., ДВ, бр. 2 от 8.01.2013 г., доп., бр. 76 от 30.08.2013 г.).
- Височината на изпускащото устройство да бъде определена, така че да се постига спазване на приложимите емисионни норми в НАРЕДБА № 12 от 15.07.2010 г. за норми за серен диоксид, азотен диоксид, фини прахови частици, олово, бензен, въглероден оксид и озон в атмосферния въздух
- Прилагане на най-добрите налични техники
- По време на строителните работи да не бъдат засягани терени извън площадката на ОЦ „Юг“
- Изготвяне, съгласуване с отговорните институции, реализиране и докладване на резултатите от изпълнението на План за управление на строителни отпадъци
- Строителните дейности да се извършват през светлата част от денонощието
- Да се спазват мерките за пожарна и аварийна безопасност
- Да не се допуска замърсяване на околни терени с отпадъци
- Да не се допускат разливи/течове на ГСМ от строителната механизация
- Експлоатацията на инсталацията да се извършва в съответствие с условията на комплексното разрешително

8. Трансграничен характер на въздействието.

Обектът е локален и нито при неговото изграждане, нито при експлоатацията му се очакват отрицателни въздействия с трансграничен характер.

Дата:



Симо Симов
Представител на Изпълнителния Директор
На „ЕВН България Топлофикация“ ЕАД

ИНФОРМАЦИЯ за преценка на необходимостта от ОВОС на инвестиционно предложение:

**„ИЗГРАЖДАНЕ НА НОВА ЗАМЕСТВАЩА ГЕНЕРИРАЩА МОЩНОСТ ЗА ГОРЕЩА ВОДА НА
ТЕРИТОРИЯТА НА ОТОПЛИТЕЛНА ЦЕНТРАЛА „ПЛОВДИВ – ЮГ“ С НОМИНАЛНА ТОПЛИННА
МОЩНОСТ ОТ 30 ДО 40 МВт**

I. Информация за контакт с инвеститора:

1. Възложител:

„ЕВН БЪЛГАРИЯ ТОПЛОФИКАЦИЯ“ ЕАД; ЕИК: 115016602

2. Пълен пощенски адрес: гр. Пловдив, ул. „Христо Г. Данов“ №37;

3. Адрес за кореспонденция: „ЕВН БЪЛГАРИЯ ТОПЛОФИКАЦИЯ“ ЕАД,

гр. Пловдив, ул. „Христо Г. Данов“ №37

4. Управител или Изпълнителен директор на фирмата – инвеститор –

Йорг Золфелнер – представител на Изпълнителния директор

Йозеф Пенц – представител на Изпълнителния директор

Симо Симов – представител на Изпълнителния директор

5. Телефон, факс и e-mail:

тел.: 07001 7777, факс: 032 / 99 00 10 и e-mail: info@evn.bg

6. Лице за контакти: Валентин Янчелов

тел.: 032 / 303 312; мобилен: 0882 833 312; e-mail: valentin.yanchelov@evn.bg

II. Характеристики на инвестиционното предложение:

1. Резюме на предложението

„ЕВН България Топлофикация“ ЕАД е дружество с предмет на дейност – производство на електрическа и топлинна енергия и топлоснабдяване, за което притежава валидни лицензии издадени съгласно Закон за енергетиката.

Отоплителна централа „Пловдив – Юг“ е собственост на „ЕВН България Топлофикация“ ЕАД и в нея се произвежда топлинна енергия, част от която се консумира за площадката, а останалата се подава към топлофикационната мрежа – като гореща вода и към външни консуматори на промишлена пара – по мрежа промишлена пара. За инсталацията има издадено Комплексно разрешително № 38/2005 г. и Разрешително за емисии на парникови газове № 49-Н1/2012 г.

- Вариант 3 – Разглежда ситуацията в която новите съоръжения от варианти 1 или 2 работят паралелно на съществуващите водогрейни мощности на територията на централата. Този вариант, като цяло ще обхване периода на подготовка, изграждане и пусконаладъчни дейности на новите съоръжения.
- Опция ХВО – изграждане на нова инсталация за химическа обработка на водата омекотяване включваща в себе си : две линии за омекотяване на вода с производителност по 20 м3/ч всяка, система за пълна деаерация с капацитет 40 т/ч, парен котел с паропроизводство покриващо нуждите на деаератора, резервоар 120 м3 за съхранение на преработената омекотена вода и помпени групи необходими за движението на работния флуид

4.3. Нулева алтернатива

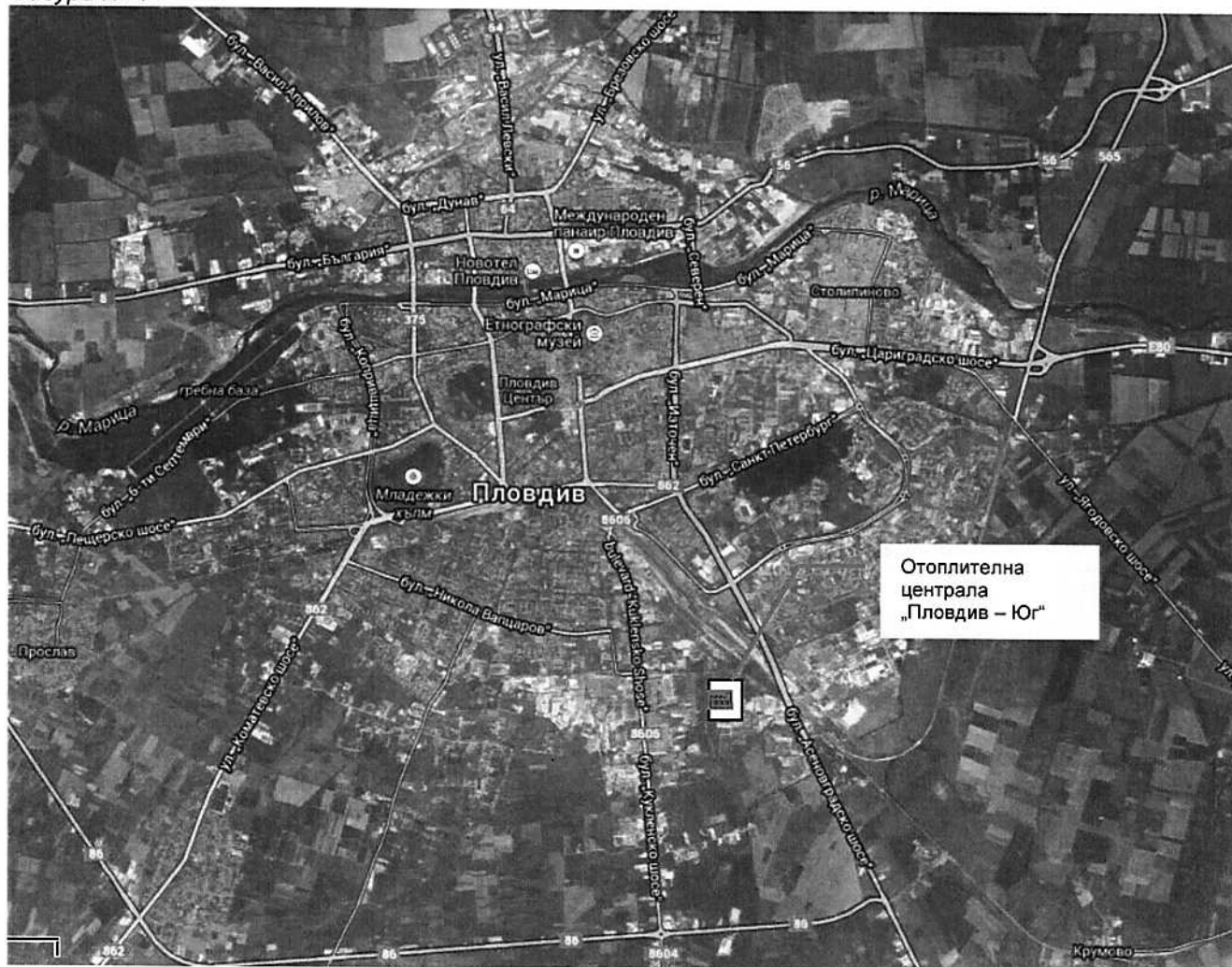
Нулевата алтернатива е свързана с неизпълнението на инвестиционното предложение. При нея ще бъде пропусната възможност за подобряване на технологичните и екологични показатели на съществуващата инсталация. В конкретния случай определено може да се приеме, че по отношение на опазване на компонентите на околната среда, нулевата алтернатива е по-неблагоприятна в сравнение с реализацията на инвестиционното предложение.

5. Местоположение на площадката, включително необходима площ за временни дейности по време на строителството:

Инвестиционното предложение ще се реализира в границите на площадката на отоплителна централа „Пловдив – Юг“ в Южна индустриална зона на град Пловдив, област Пловдив. Централата е собственост на „ЕВН България Топлофикация“ ЕАД.

Местоположението на обекта е представено на фигура № 1

Фигура № 1



За временни площадки при изграждане на сградата на котелното ще се ползват площи единствено в рамките на територията на отоплителна централа Юг.

Работният контур на мрежовата вода се задвижва от помпена група от три помпи за мрежова вода (ПМВ) изчислени така, че всяка да покрива 50 % от максималния дебит на централата. Водата връщана от градската топлопреносна мрежа първо минава през Мрежови Економайзер, в който максимално се оползотворява топлинната енергия на изгорелите газове на изхода от котела преди да се отделят в атмосферата. След това водата постъпва в Основен Теплообменник Мрежова Вода (ОТМВ), където се осъществява същинското подгриване до постигане на желаните параметри. Горещата вода на изход от ОМТ се подава към градската топлопреносна мрежа за покриване на нуждите от Отопление и Битово Горещо Водоснабдяване (БГВ) за абонатите на „ЕВН България Топлофикация“ ЕАД в град Пловдив.

Втория контур е вътрешния затворен контур за работа на котела. Движението на работния флуид – омекотена вода става, чрез помпена група Помпи Питателна Вода (ППВ) съставена от три помпи предвидени за 50 % от максималния поток необходим за преноса на топлинната енергия. ППВ прекарват питателната вода през Водогреен Котел, където се загрева и след това отива към Основния Мрежови Теплообменник за да подгрее Мрежовата Вода.

Техническите загуби на вода в двата кръга се покриват от работата на две паралелни линии за омекотена вода всяка с производителност от 20 м³/ч. и деаератор.

7. Схема на нова или промяна на съществуващата инфраструктура.

Новото съоръжение ще бъде разположено в границите на площадката на ОЦ „Пловдив – Юг“.

Няма необходимост от изграждане на нова техническа инфраструктура извън площадката на отоплителната централа. Няма да бъдат прокарвани нови обслужващи пътища.

За газоснабдяване на съоръжението ще бъде използван съществуващия промишлен газопровод, като в рамките на площадката ще бъде изградена нова връзка до котела.

Резервът от промишлен газьол ще се съхранява в Резервоар за промишлен газьол с вместимост 500 м³-идентифициран като А15 съгласно Приложение II – 4.3. от Заявлението за КР № 38/2005 г. Резервоарът е в много добро техническо състояние, към настоящия момент в него не се съхранява газьол, почистен е от утайки и разполага с обваловка с необходимия обем в съответствие с нормативните изисквания. Чрез нова тръбна връзка резервоарът ще бъде свързан с горивната инсталация.

Отвеждането на димните газове от инсталацията ще се извършва чрез ново изпускателно устройство (комин), чиято височина ще бъде определена на база *Методика за изчисляване височината на изпускателните устройства, разсейването и очакваните концентрации на замърсяващи вещества в приземния слой*, приета от Министерството на околната среда и водите, Министерството на регионалното развитие и благоустройството и Министерството на здравеопазването (публ. в Бюлетин "Строителство и архитектура" на МРРБ - бр.7/8 от 1998 г.).

Захранването с електроенергия на новия котел е предвидено да се извърши от съществуващите на площадката електрозахранващи съоръжения.

Подаването на гореща вода към топлофикационната мрежа извън площадката ще се извършва както и досега чрез съществуващите магистрали на топлопреносната мрежа. Новата горивна инсталация ще бъде присъединена към съществуващите магистрали с нова връзка изградена в границите на площадката на ОЦ „Пловдив – Юг“. Схема с местоположението на основните трасета на площадката са представени на фигура № 3.

8. Програма за дейностите, включително за строителство, експлоатация и фазите на закриване, възстановяване и последващо използване.

- Проектиране и съгласуване

Тази фаза обхваща изготвянето на идеен и технически проект и неговото съгласуване с отговорните институции. На този етап ще бъде изпълнена и процедурата по промяна на Комплексно разрешително № 38/2005 г.

- Изграждане

На този етап няма изготвен подробен график за изпълнение на СМР, но предвижданията са изграждането на обекта да се извърши на един етап, в рамките на 12 месеца от датата на получаване на разрешителното за строеж.

- Експлоатация

След построяване, обекта ще се ползва според инвестиционното намерение, като горивно съоръжение за осигуряване на гореща вода за топлопреносната мрежа на град Пловдив. Експлоатацията на съоръжението като част от цялата инсталация, ще бъде съгласно условията на промененото комплексно разрешително.

- Закриване

Намеренията на „ЕВН България Топлофикация“ ЕАД, като инвеститор са за максимално дългосрочно ползване на инсталацията. След изтичане на експлоатационният срок на съоръжението, то ще бъде изведено от експлоатация, съгласно действащите нормативни изисквания и условията от комплексното разрешително.

9. Предлагани методи за строителство.

За нуждите на новият котел се предвижда да бъде построена едноетажна сграда. Сградата е сглобяема, със стоманобетонени колони, ферми и панели и е от I-ва степен на огнеустойчивост. Тя трябва да е отделена с брандмауер (R,E,I 330мин.) от съседни граничещи с нея сгради.

По своя обем сградата е на един етаж с приблизителни размери 60м x 20м и височина 9м. над терена без сутерен, като сградата завършва с плосък покрив с наклон от 3% и бордове от всички страни. По време на изграждането ще бъдат извършени изкопни работи за полагане на основите на сградата, фундамента на котела и част от трасетата на новите връзки. При реализиране на инвестиционното предложение няма да се извършват взривни дейности.

Предвижданата едноетажна сграда се намира в близост до главния вътрешен път на Отоплителната централа, и има удобна транспортна връзка посредством асфалтирани вътрешни пътища. В ситуационно отношение след извършване на предвидените строително монтажни работи сградата ще представлява самостоятелна сграда пристроена до съществуващата сграда на Парокотелно. Разположението на сградата в близост до главния газопровод, както и до нафтовия резервоар, позволява бързото и лесно захранване на котлите с основно и резервно гориво.

10. Природни ресурси, предвидени за използване по време на строителството и експлоатацията

- Изграждане

Във фазата на изграждане на обекта ще бъдат използвани стандартни строителни материали, като предвид избраната технология най-голяма ще бъде употребата на метали.

При изпълнение на дейностите по обратно насипване на трасетата на техническата инфраструктура, ще бъде използван заместващ инертен материал (пясък, филц, баластра), а изкопаната пръст ще бъде оползотворена при вертикалната планировка на обекта.

- Експлоатация

При експлоатацията на обекта, ще се формират отпадъци при извършване на аварийни или планови ремонти и рехабилитация на елементи на площадковата техническа инфраструктура. Отпадъците които ще бъдат генерирани няма да се различават по вид и състав с посочените в горната таблица, които ще се формират във фазата на строителство. Те ще бъдат третирани съобразно актуалните нормативни изисквания в областта на управление на отпадъците.

Предвид че няма да се въвеждат нов тип технологии, не се очаква промяна на видовете отпадъци по Условие №11 от Комплексното разрешително.

12. Информация за разгледани мерки за намаляване отрицателните въздействия върху околната среда.

За свеждане до минимум на потенциалното отрицателно въздействие върху околната среда, във всички фази от реализацията на инвестиционното предложение ще бъдат изпълнени следните мерки:

№	Мерки	Период / фаза на изпълнение	Резултат
1	Избор на нискоемисионни горелки, които да постигат приложимите НДЕ на въздушни замърсители в съответствие с изискванията на НАРЕДБА за норми за допустими емисии на серен диоксид, азотни оксиди и прах, изпускани в атмосферата от големи горивни инсталации (обн., ДВ, бр. 2 от 8.01.2013 г., доп., бр. 76 от 30.08.2013 г.).	Проектиране	Намаляване на емисиите на NOx и CO в отпадъчните газове от инсталацията
2	Височината на изпускащото устройство да бъде определена, така че да се постига спазване на приложимите имисионни норми в НАРЕДБА № 12 от 15.07.2010 г. за норми за серен диоксид, азотен диоксид, фини прахови частици, олово, бензен, въглероден оксид и озон в атмосферния въздух	Проектиране	Намаляване на имисиите (концентрацията) на NOx и CO в атмосферния въздух
3	Прилагане на най-добрите налични техники	Проектиране	1. Постигане на по-висока енергийна ефективност 2. Намаляване разхода на природни ресурси 3. Опазване на компонентите на околната среда
4	По време на строителните работи да не бъдат засягани терени извън площадката на ОЦ „Юг“	Строителство	Опазване на компонентите на околната среда
5	Изготвяне, съгласуване с отговорните институции, реализиране и докладване на резултатите от изпълнението на План за управление на строителни отпадъци	Строителство	1. Опазване на компонентите на околната среда 2. Намаляване на депонираните отпадъци
6	Строителните дейности да се извършват през светлата част от денонощието	Строителство	Няма безпокойство на нощно активните видове - прилепи и нощни грабливи птици
7	На работниците да се проведе инструктаж по отношение изискванията за опазване на околната среда	Строителство	Опазване на компонентите на околната среда
8	Да се спазват мерките за пожарна и аварийна безопасност	Строителство Експлоатация	1. Опазване на компонентите на околната среда 2. Намаляване на риска от инциденти
9	Да не се допуска замърсяване на околни терени с отпадъци	Строителство	Опазване на компонентите на околната среда
10	Да не се допускат разливи/течове на ГСМ от строителната механизация	Строителство	Предотвратяване замърсяването на почви и

Приложение № 2 към чл. 6 НУРИОВОС

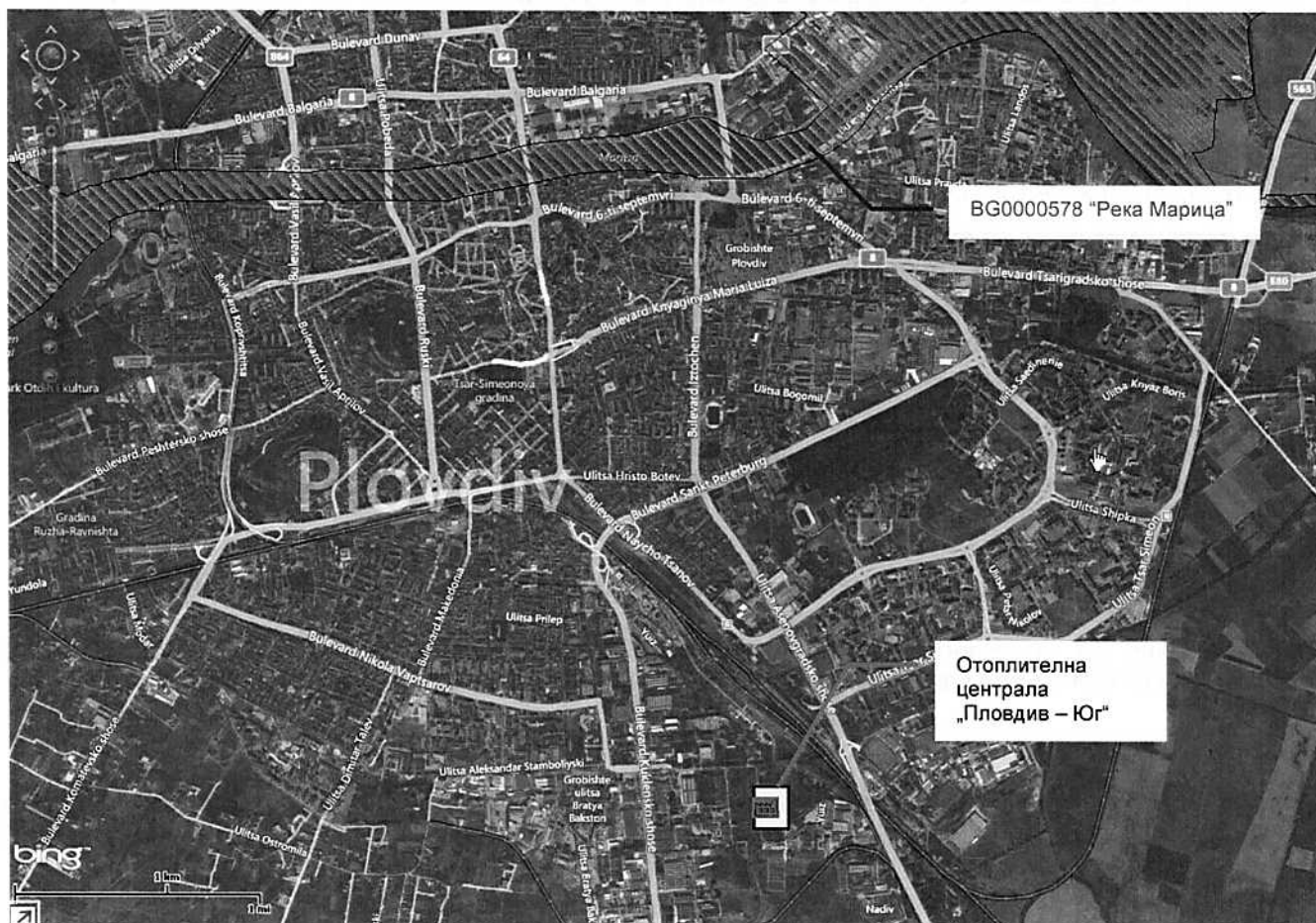
- на север – ПИ №№ 295,296 и 272,
- на изток – УПИ V – Трансстрой – ПТБ
- на юг – ПИ №№ 281 и 185 – Електроизграждане
- на запад – „Кукленско шосе“

Площадката на която ще се реализира инвестиционното предложение не попада в обхвата на 33 ВГ0000578 "Река Марица" - по Директива 92/43/ЕЕС за хабитатите, одобрена с Решение № на МС. Отстоянието на площадката от най-близката граница на защитената зона е около 2 км.

Инвестиционното предложение не засяга и защитени територии обявени съгласно ЗЗТ. Най-близко разположените такива са: защитена местност „Нощувка на малък корморан“, и природните забележителности „Младежки хълм“, „Данов хълм“ и „Хълм на освободителите“.

На долната карта е представено местоположението на обекта спрямо 33 ВГ0000578 "Река Марица":

Фигура № 5



В близост до площадката на инвестиционното предложение няма обекти подлежащи на здравна защита.

2. Съществуващите ползватели на земи и приспособяването им към площадката или трасето на обекта на инвестиционното предложение и бъдещи планирани ползватели на земи.

Инвестиционното предложение ще се реализира изцяло върху имот собственост на „ЕВН България топлофикация“, ЕАД и няма да засегне други собственици на земи в района.

Инвеститорът е уведомил заинтересованите страни в съответствие с изискванията на чл. 4, ал. 2 от Наредба за условията и реда за извършване на ОВОС и са предприети действия съгласно изискванията на чл. 6, ал. 9 от същата НАРЕДБА.

При осъществяване на проекта няма да се променя предназначението на ползване на земята. След изграждането на новото съоръжение, то ще бъде включено в материалните активи на Дружеството, респективно след извеждане от експлоатация на ВК № 1, той ще бъде изключен от тях.

- Атмосферен въздух

По време на изграждане на сградата в която ще бъде разположен котела ще бъде завишена в незначителна степен запрашеността на въздуха, но като се има предвид относително високото фоново ниво в разглеждания район, това няма да окаже значимо въздействие. В периода на експлоатация на обекта не се очаква надвишаване на нормите за допустими емисии на замърсители в атмосферния въздух.

- Води

Инвестиционното предложение само по себе си не е свързано с водоползване, ползване на водни обекти, промяна във водното течение или други дейности които биха оказали неблагоприятно влияние върху подземните или повърхностни води. Ползването на т.нар. „мрежова вода“ е свързано главно с експлоатацията на топлопреносната мрежа и няма пряка връзка с реализацията на обекта.

От обекта предмет на разглежданото инвестиционно предложение ще се генерират в незначителна степен само битови отпадни води, които ще бъдат заустени в площадковата канализация. Дружеството има сключен договор с ВиК Пловдив за пречистване на отпадъчни води.

- Почви, земни недра и ландшафт

В резултат от осъществяването на инвестиционното предложение няма да се засегне почвена покривка. Поради малката дълбочина на която ще се извършва фундирането, не се очаква да настъпят промени в геоложки аспект.

По отношение на ландшафта промените също няма да бъдат драстични, тъй-като обекта ще се изпълни в индустриална зона.

- Биологично разнообразие и защитени територии

Предвид характера на инвестиционното предложение не би могло да се очаква въздействие върху елементите на биоразнообразието, които в разглеждания район са изключително бедни. При изпълнение на СМР, както и при експлоатацията на съоръжението, не се очаква обектът да повлияе негативно върху структурата на популациите на животинските видове, нито да засегне местообитания на растителни или животински видове с природозащитна стойност.

Площадката на отоплителна централа „Пловдив Юг“ не попада в границите на защитени територии обявени съгласно Закона за защитените територии нито в обхвата на защитени зони от националната екологична мрежа НАТУРА 2000.

Поради отдалечеността от коритото на р. Марица и факта, че няма да бъдат увеличавани водните количества ползвани за технологични – за обслужване на топлопреносната мрежа, експлоатацията на обекта няма нито пряко нито косвено да доведе до нарушаване на водния режим на реката, респективно по този начин да повлияе върху местообитания на консервационно значими видове, предмет на защита в защитена зона BG0000578 „Река Марица“.

- Паметници на културата

При осъществяване на инвестиционното предложение не се засягат единични или групови паметници на културата.

- Рискови енергийни източници

Обектът е стандартна горивна инсталация за производство на топлинна енергия. В периода на неговата експлоатация не се очаква да се генерират шум и вибрации над определените за това нива съгласно изискванията на НАРЕДБА № 6 от 26.06.2006 г. за показателите за шум в околната среда, отчитачи степента на дискомфорт през различните части на денонощието, граничните стойности на показателите за шум в околната среда, методите за оценка на стойностите на показателите за шум и на вредните ефекти от шума върху здравето на населението.

Обектът не е източник на електромагнитни лъчения и на генно-модифицирани организми.

- Избор на нискоемисионни горелки, които да постигат приложимите НДЕ на въздушни замърсители в съответствие с изискванията на НАРЕДБА за норми за допустими емисии на серен диоксид, азотни оксиди и прах, изпускани в атмосферата от големи горивни инсталации (обн., ДВ, бр. 2 от 8.01.2013 г., доп., бр. 76 от 30.08.2013 г.).
- Височината на изпускащото устройство да бъде определена, така че да се постига спазване на приложимите емисионни норми в НАРЕДБА № 12 от 15.07.2010 г. за норми за серен диоксид, азотен диоксид, фини прахови частици, олово, бензен, въглероден оксид и озон в атмосферния въздух
- Прилагане на най-добрите налични техники
- По време на строителните работи да не бъдат засягани терени извън площадката на ОЦ „Юг“
- Изготвяне, съгласуване с отговорните институции, реализиране и докладване на резултатите от изпълнението на План за управление на строителни отпадъци
- Строителните дейности да се извършват през светлата част от денонощието
- Да се спазват мерките за пожарна и аварийна безопасност
- Да не се допуска замърсяване на околни терени с отпадъци
- Да не се допускат разливи/течове на ГСМ от строителната механизация
- Експлоатацията на инсталацията да се извършва в съответствие с условията на комплексното разрешително

8. Трансграничен характер на въздействието.

Обектът е локален и нито при неговото изграждане, нито при експлоатацията му се очакват отрицателни въздействия с трансграничен характер.

Дата:

22.11.2013

Симо Симов
Представител на Изпълнителния Директор
На „ЕВН България Топлофикация“ ЕАД